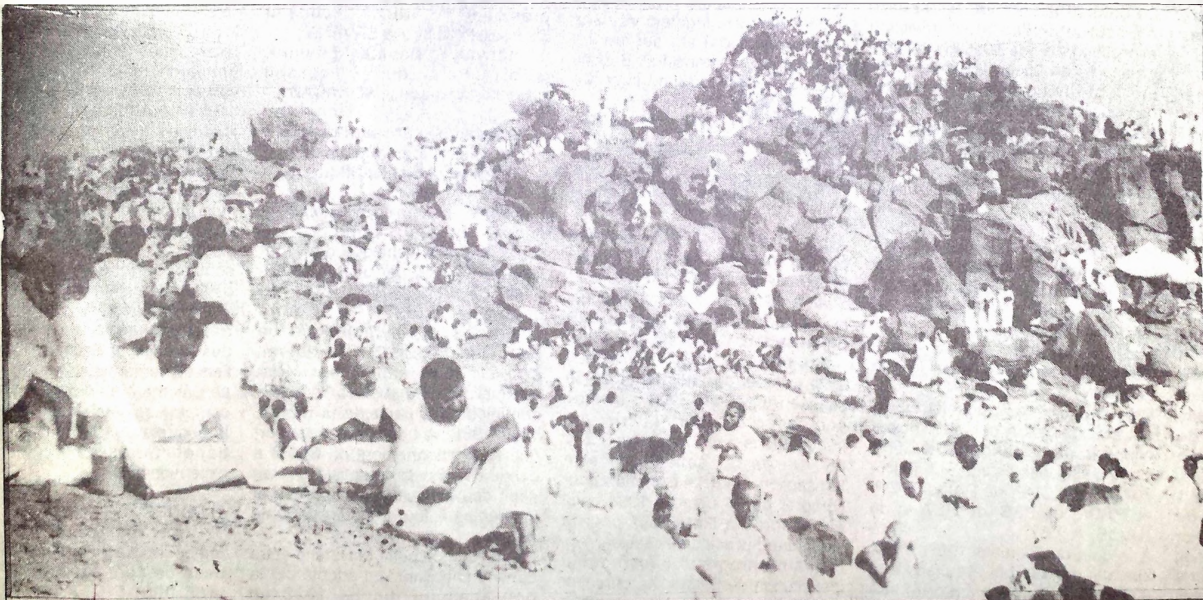


# TABASKI ENDEUILLÉE

P 16

Demain 18 avril, les fidèles musulmans fêtent la Tabaski ou "la fête du mouton". Une Tabaski endeuillée cette année par l'énorme incendie qui a fait 250 morts et près de 2000 blessés à La Mecque mardi dernier.

Parmi les 1650 pèlerins burkinabè à La Mecque, l'on déplore la disparition d'une de nos compatriotes, Mme Koumbo Sidibé, qui a trouvé la mort dans la bousculade provoquée par l'incendie, selon les ministres Yéro Boly et Ablassé Ouédraogo, joints au téléphone hier soir. Les Editions Sidwaya présentent à la famille endeuillée ses condoléances ; et souhaitent aux fidèles musulmans une bonne fête dans le recueillement et la méditation.



Le mont Arafat, où des pèlerins qui se trouvaient dans le campement sinistré ont été transférés (ph. d'archives).

**A** lors que les fidèles musulmans s'apprêtent à fêter le 18 avril prochain la "Tabaski" ou "fête du mouton", un incendie vient d'endeuiller le pèlerinage à La Mecque. Ce sont 250 personnes qui ont trouvé la mort dans un énorme incendie qui a ravagé des campements de pèlerins près des lieux saints en Arabie Saoudite.

Parmi les disparus, il y a une de nos compatriotes du nom de Mme Koumbo Sidibé, ressortissante de la province de la Kossi. Elle a trouvé la mort dans la bousculade qui a suivi l'incendie.

D'autre part, le pavillon burkinabè a été entièrement avalé par les flammes.

Les autorités saoudiennes ont annoncé mercredi à l'aube que 250 pèlerins ont trouvé la mort et près de 2000 autres ont été blessés dans l'énorme incendie qui a ravagé mardi des campements de pèlerins près de La Mecque en Arabie Saoudite.

"Le nombre des personnes tuées dans l'incendie a augmenté pour atteindre actuellement 250, alors que celui des blessés est de 2000, dont certains blessés grièvement", a annoncé le directeur général de la Défense civile saoudienne, le général Mohamed Ben Ali Al-Saheli.

Le responsable saoudien a indiqué qu'"un certain nombre de blessés sont gravement atteints".

Un premier bilan publié par les autorités saoudiennes a fait état d'au moins 181 morts et de plus de 800 blessés.

Il n'a pas été possible de connaître la nationalité des victimes, mais le consulat du Pakistan à Djeddah (est du royaume saoudien) a indiqué à l'AFP que "30 Pakistanais ont péri", alors que la délégation indienne a fait état de "tués et blessés" parmi les pèlerins indiens, sans fournir d'autres précisions.

Le feu qui s'est déclaré mardi peu avant midi dans la région de Mina, à cinq km

au sud de La Mecque, où campaient des dizaines de milliers de pèlerins venus des quatre coins du monde, a "totalement détruit" 70 000 tentes dressées sur une superficie de plus de 25 km<sup>2</sup>, avait indiqué le général Saheli.

La télévision saoudienne a montré mercredi à l'aube des dizaines de tentes qui flambaient, alors que des dizaines de pompiers tentaient de maîtriser les flammes. Des

secouristes ont également été vus en train d'aider les blessés et de dégager les corps.

Des camions-citernes versaient des trombes d'eau sur les tentes alors que les hélicoptères survolaient les campements.

La télévision a aussi montré des pèlerins fuyant dans une épaisse fumée noire et d'autres, brûlés, transportés sur des brancards vers des ambulances.

D e

nombreux pèlerins ont péri dans la bousculade, selon des témoins. Selon des témoins, l'incendie a d'abord touché les campements de la tente des contingents pakistanais, indiens, indonésiens et malaisiens avant de s'étendre aux camps iraniens et arabes.

La Jordanie, l'Égypte, le Liban, la Syrie et la Tunisie ont fait savoir que leurs ressortissants étaient sains et saufs.

Le général Saheli avait annoncé auparavant que l'"incendie s'est déclaré mardi à 11 h 45 locales (08 h 45 GMT) avant d'être maîtrisé à 15 h 05 (12 h 05 GMT)".

Il a précisé qu'"sous l'effet de vents violents, les flammes se sont propagées vers le nord de la région de Mina". Selon les services météorologiques saoudiens, le vent soufflait à 36 km/h et la température avoisinait 40 degrés celsius mardi à La Mecque.

Selon certains témoignages, le sinistre aurait été provoqué par l'explosion d'une bonbonne de gaz, entraînant une réaction en chaîne d'explosions de bouteilles et de réchauds à gaz dans les campements, a indiqué un pèlerin contacté par téléphone à Mina.

"Le feu s'est propagé rapidement à cause de vents violents. La colonne de fumée noire a alerté les autres pèlerins qui ont évacué leurs campements", a déclaré un responsable de la délégation indienne à La Mecque, sous couvert d'anonymat.

"J'ai vu beaucoup de corps calcinés, difficiles à identifier" a-t-il poursuivi.

Des dizaines de victimes ont été évacuées par hélicoptères ou par ambulances, selon les témoins. Les ambulances, sirènes hurlantes, se succédaient dans les hôpitaux de La Mecque où plusieurs rues ont été réservées à leur passage.

C'est le premier incident signalé depuis le début du pèlerinage le 10 avril, qui rassemble quelque deux millions de musulmans sur les lieux saints de La Mecque, ville natale du prophète Mahomet, et Médine, où il est enterré, dans l'ouest du royaume saoudien.

En mai 1995, trois personnes ont été tuées et 99 autres blessés ou brûlées dans un incendie qui s'était déclaré dans un campement de pèlerins près de Mina.

Des pèlerins qui se trouvaient dans le campement ont été transférés vers une région proche de Mina ou vers la région d'Arafat, où plus de 10 000 autres tentes ont été dressées à la hâte.

Après avoir passé la nuit à Mina, les pèlerins doivent se rendre mercredi vers le mont Arafat, à cinq km au sud de Mina, pour le moment fort du pèlerinage.

De nombreux messages de condoléances sont adressés aux autorités d'Arabie Saoudite, aux familles et aux pays endeuillés.

## Les précédents drames à La Mecque (encadré)

L'incendie qui a ravagé des campements pèlerins mardi près de La Mecque, faisant 250 morts et près de 2000 blessés, s'ajoute à une série d'incidents qui ont endeuillé la première ville sainte de l'islam en faisant plusieurs centaines de morts depuis une vingtaine d'années.

### - 1995 :

Mai : trois personnes ont été tuées et 99 autres blessées ou brûlées dans un incendie qui s'était déclaré dans un campement de pèlerins près de Mina.

### - 1994

24 mai : 270 pèlerins meurent dans une bousculade pendant le rituel de la "lapidation de Satan" à Mina, près de La Mecque, en raison d'un "afflux record" de pèlerins selon les autorités.

### - 1990

2 juillet : une gigantesque bousculade se produit dans un tunnel de Mina, cinq km au sud de La Mecque, l'une des principales étapes du pèlerinage, vraisemblablement à la suite d'une panne du système de ventilation. 1 426 pèlerins, asiatiques pour la plupart, meurent asphyxiés.

### - 1989

10 juillet : un double attentat à La Mecque, lors du

pèlerinage annuel, fait un mort et 16 blessés. Seize chiites koweïtiens accusés d'être les auteurs de l'attentat sont exécutés le 21 septembre.

15 juillet : cinq Pakistanais sont tués et 34 blessés à la suite d'un incendie dans un campement de toile.

### - 1987

31 juillet / 4 août : les forces de l'ordre saoudiennes répriment une manifestation interdite de pèlerins iraniens (402 morts, dont 275 Iraniens, selon un bilan officiel saoudien). A la suite de la rupture des relations diplomatiques irano-saoudiennes le 24 avril 1988, les Iraniens seront absents du pèlerinage jusqu'en 1991.

### - 1979

20 novembre : plusieurs centaines d'hommes armés hostiles au régime saoudien se barricadent pendant deux semaines dans la Grande Mosquée de La Mecque et prennent des dizaines de pèlerins en otages. L'assaut est donné le 4 décembre, avec les conseils de trois militaires français du GIGN (Groupe d'intervention de la gendarmerie nationale), dont le capitaine Paul Barril, envoyés par Paris à la demande de Ryad. Bilan officiel : 153 tués, 560 blessés.